

(41) සංගීතය (අපරදිග)

சங்கீதம் (மேலைத்தேய)

Music (Western)

ප්‍රශ්න පත්‍ර ව්‍යුහය

I පත්‍රය - කාලය පැය 01 යි.
 බහුවරණ ප්‍රශ්න 40කින් සමන්විත වේ. ප්‍රශ්න සියල්ලට ම පිළිතුරු සැපයිය යුතුයි.
 එක් ප්‍රශ්නයකට ලකුණු 01 බැගින් මුළු ලකුණු 40කි.

II පත්‍රය - කාලය පැය 02 යි. මුළු ලකුණු 60කි.
 පළමුවන ප්‍රශ්නය අනිවාර්ය වේ. එය කෙටි පිළිතුරු සැපයීමේ ප්‍රශ්න 10කින්
 සමන්විත වේ. ලකුණු 12කි. ඊට අමතරව **A** කොටසෙහි ප්‍රශ්න තුනෙන් දෙකකටත්,
B කොටසෙහි ප්‍රශ්න තුනෙන් දෙකකටත් පිළිතුරු සැපයිය යුතුය.

A කොටස - ව්‍යුහගත රචනා ප්‍රශ්න 3කින් යුක්ත වේ. ඉන් දෙකකට පිළිතුරු
 සැපයිය යුතුය. එක් ප්‍රශ්නයකට ලකුණු 12 බැගින් ලකුණු 24කි.

B කොටස - ව්‍යුහගත රචනා ප්‍රශ්න 3කින් යුක්ත වේ. ඉන් දෙකකට පිළිතුරු
 සැපයිය යුතුය. එක් ප්‍රශ්නයකට ලකුණු 12 බැගින් ලකුණු 24කි.

ප්‍රායෝගික පරීක්ෂණය - අංක 289 - 306 දක්වා ඇති පිටුවල පරිදි වෙනස් වේ.
 මුළු ලකුණු = 100

අවසාන ලකුණ ගණනය කිරීම :	I හා II පත්‍රය	=	100 x 0.6 =	60
	ප්‍රායෝගික පරීක්ෂණය	=	100 x 0.4 =	40
	අවසාන ලකුණ	=		<u>100</u>

I පත්‍රය

සැලකිය යුතුයි :

- * සියලු ම ප්‍රශ්නවලට පිළිතුරු සපයන්න.
- * නිවැරදි හෝ වඩාත් ගැළපෙන හෝ පිළිතුර තෝරන්න. (විභාගයේ දී පිළිතුරු සැපයීම සඳහා බහුවරණ කඩදාසියක් සපයනු ලැබේ.)

கவனிக்க :

- * எல்லா வினாக்களுக்கும் விடை தருக.
- * சரியான அல்லது மிகப் பொருத்தமான விடையைத் தெரிந்தெடுக்க. (பரீட்சையில் விடை எழுதுவதற்கு பல் தேர்வு விடைத் தாள் வழங்கப்படும்.)

Note :

- * Answer **all** questions.
- * Select either the **Correct** or the most **appropriate** answer. (A multiple choice paper will be provided for writing answers in the examination.)

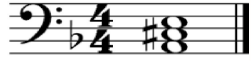
නිවැරදි පිළිතුර යටින් ඉරක් ඇඳන්න.
 சரியான விடையின் கீழ் கோடிடுக
 Underline the correct Answer.

1. පහත සඳහන් කෘතියට අදාල ටයිම් සිග්නේචරය වන්නේ,
 தரப்பட்டுள்ள இசைப்பெயர்ப்பின் சரியான ரைம் சிக்னேச்சரிணைக் குறிப்பது,
 The correct time signature to the given rhythmic extract is,



- | | | | |
|------------|------------|------------|------------|
| (1) 4
4 | (2) 2
4 | (3) 3
8 | (4) 3
4 |
|------------|------------|------------|------------|

2. ලබා දී ඇති ඌවය හඳුන්වන්නේ,
 பின்வருவனவற்றுள் எது தரப்பட்டுள்ள ட்ரயட்டினை விபரிக்கின்றது?
 Which of the following describes the given triad?



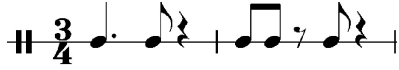
- (1) Tonic triad of F Major (2) Dominant Triad of D Minor
 (3) Tonic Triad of A Major (4) Mediant Triad of F major

3. සළකුණු කර ඇති ස්වරය මේවායින් කුමක්ද?
 பின்வருவனவற்றுள் எது பெட்டியினால் குறிக்கப்பட்ட ஸ்வரத்தின் பெயரைக் குறிக்கின்றது?
 Which of the following is the name of the note marked in the box?



- (1) F (2) E flat (3) G flat (4) E

4. පහත සඳහන් සංගීත බණ්ඩයේ අගය දෙගුණය වන පිළිතුර වන්නේ?
 பின்வருவனவற்றுள் எது தரப்பட்டுள்ள இசைப்பெயர்ப்பின் இரட்டைப் பெறுமானத்தைக் குறிக்கின்றது?
 Which of the following is double the value of the given extract?



- (1) (2) (3) (4)

5. දී ඇති අලංකරණය වාදනය කරන නිවැරදි ක්‍රමය වන්නේ මින් කුමක්ද?
 தரப்பட்டுள்ள ஓர்னமென்றினை சரியாக இசைக்கும் முறையைக் குறிப்பது
 The correct way of playing the given ornament is,



- (1) (2) (3) (4)

6. රූප සටහනේ ඇති කේවන්සය මේවායින් කුමක්ද?
 தரப்பட்டுள்ள கேடென்சினை விபரிப்பது பின்வருவனவற்றுள் எது?
 Which of the following describes the given cadence?



- (1) Perfect Cadence in C minor (2) Imperfect Cadence in F minor
 (3) Imperfect Cadence in A Flat major (4) Perfect Cadence in E flat major

7. ලබා දී ඇති ස්වර අන්තරයේ ඉන්වර්ෂන් එක වන්නේ මේවායින් කුමක්ද?
 பின்வருவனவற்றுள் எது தரப்பட்டுள்ள இன்ரவெலின் இன்வோசனைக் குறிக்கின்றது?
 Which of the following is the inversion of the given interval?



- (1) Major 6th (2) Minor 3rd
 (3) Perfect 5th (4) Minor 2nd

8. ලබා දී ඇති බටහිර සංගීත ස්වර කාණ්ඩය පෙරදිග සංගීත ස්වරවලට පරිවර්තනය කිරීමේදී නිවැරදි පිළිතුර කුමක්ද?
 தரப்பட்டுள்ள மேலைத்தேய சங்கீதக் குறிப்பினை கீழைத்தேய சங்கீத முறைமையில் காட்டுவது
 The oriental conversion of the given Western notation would be



- (1) නිඞ් + ම (2) නිඞ් + ම
 (3) නිඞ් - ම (4) නිඞ් + ම

9. A මේජර් ස්කේලයේ රෙලටිව් මයිනරය මේවායින් කුමක්ද?

A மேஜருடன் தொடர்புபட்ட மைனர்,
 The relative minor of A Major is,

- (1) C sharp minor (2) A minor
 (3) B minor (4) F sharp minor

10. පහත සඳහන් ස්කේල කට්ටලයට පොදු ස්වර කට්ටලය මේවායින් කුමක්ද?
 பின்வருவம் ஸ்கேல்களுள் எவை கீழே தரப்பட்டுள்ள சுரங்களைப் பொதுவாகக் கொண்டவை
 Which of the following scales have the notes given below in common?



- (1) B major and D major (2) G major and E major
 (3) G major and D major (4) G minor and D minor

11. ලබා දී ඇති තනුව වාදනය කළ විට ඇසෙන හඬ මේවායින් කුමක්ද?
 பின்வருவனவற்றுள் எது தரப்பட்டுள்ள இசைப்பெயர்ப்பை அச்சொட்டாக அதே போல் ஒலிக்கும்?
 Which of the following would sound exactly the same as the given extract?



- (1) (2)
 (3) (4)

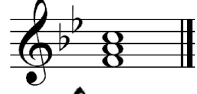
12. $\frac{3}{4}$ වයිම් එකේ ගාමිහිර ස්වභාවයක් උසුලන නර්තනයක් පෙන්වුම් කරන්නේ මේවායින් කවරක්ද?
 பின்வருவனவற்றுள் $\frac{3}{4}$ தாளத்தினைக் கொண்ட கம்பீர நடனம்?
 Which of the following is a stately dance in $\frac{3}{4}$ time?

- (1) Bouree (2) Gigue (3) Mazurka (4) Minuet

13. පෙඩලය පාවිච්චි කරන විට වැම්පර්ස් සියල්ල ස්ට්‍රිංස් වලින් නිදහස් වී ශබ්දය නිරතුරුව පවතින්නේ කුමන පෙඩලයේ ද?
 பின்வரும் பியானோ பெடல்களில் எது எல்லா டம்பர்களையும் தந்திகளிலிருந்து உயர்த்தி மீட்டப்பட்ட ட்டைகளின் தந்திகளைத் தொடர்ச்சியாக அதிரச் செய்கின்றது?
 Which of the following pedals of the piano lifts up all the dampers away from the strings and let all strings that have been struck to continue vibrating ?

(1) Una Corda pedal (2) Damper pedal (3) Sostenuto pedal (4) Soft pedal

14. ඩොමිනන්ට් 7 කෝඩය සම්පූර්ණ වීමට දී ඇති කෝඩයට යෙදිය යුතු ස්වරය මේවායින් කුමක්ද?
 பின்வரும் ஸ்வரங்களில் எது தரப்பட்டுள்ள கோட்ஸ் இனை டொமினன்ட் 7வது ஆக பூரணப்படுத்துகின்றது?
 Which of the following note completes the given chord to make it a Dominant 7th chord?



15. පහත සඳහන් සංගීතඥයන් අතුරින් අනික් අයට වඩා වෙනස් සංගීතඥයා කවුද?
 பின்வரும் பாடகர்களில் யார் ஏனையவர்களிடமிருந்து வேறுபடுகின்றார்?
 Which of the following singer is least related to the others?

(1) Madonna (2) Latha Mangeshkar
 (3) Bob Marley (4) Michael Jackson

16. මේවා අතුරින් වැරදි ප්‍රකාශය කුමක්ද?
 பின்வருவனவற்றுள் எது தவறான கூற்றாகும்?
 Which of the following is a wrong statement?

(1) A Dominant 7th chord has 4 positions
 (2) In an Interrupted cadence the 3rd of the vith chord is doubled
 (3) A Dominant 7th always resolves to Tonic
 (4) A Dominant 7th is a discord

17. E මේජරයේ කී සිග්නේචරය නිවැරදිව ලියා ඇති පිළිතුර වන්නේ කුමක්ද?
 பின்வருவனவற்றுள் எது E மேஜரின் கී சிக்னேச்சரினை சரியான முறையில் காட்டுகின்றது?
 Which of the following is the key signature of E major written correctly?







18. පොප් සංගීත කණ්ඩායමකට යොදා ගන්නා සංගීත භාණ්ඩ මේවායින් කුමක්ද?
 பின்வருவனவற்றுள் எவ் இசைக்கருவிகள் பொப் இசைக்குழுக்களினால் இசைக்கப்படுகின்றன?
 Which of the following instruments are performed in pop groups?

(1) Saxophone, Trombone Double Bass
 (2) Lead guitar, Rhythm guitar, Drums
 (3) Clarinet, Saxophone, Bassoon
 (4) Saxophone, French Horn, Double Bass

19. ජැස් සංගීතයේ යොදා නොගන්නා සංගීත ශෛලිය වන්නේ,
 ஜாஸ் இசையில் பயன்படுத்தப்படாத இசை நடை,
 The style not used in Jazz music would be,


(1) Dixieland music (2) Swing music (3) Blues (4) Polyphonic

20. ප්ලக் කරන තත් භාණ්ඩ මේවායින් කුමක්ද?
 பின்வருவனவற்றுள் எவை தந்தி மீட்டற் கருவிகள்?
 Which of the following are known as plucked string instruments?
- (1) Mandolin, Banjo (2) Harp, Piano (3) Violin, Guitar (4) Cello, Ukelele
21. මේවායින් ඉන්දියානු සංගීතය හා බැඳී සංගීත භාණ්ඩ මොනවාද?
 பின்வருவனவற்றுள் எவ் இசைக்கருவிகள் இந்திய இசையுடன் தொடர்புடையவை?
 Which of the following instruments are related to Indian Music?
- (1) Mrudangam / Sitar (2) Violin / Cello
 (3) Maddala / Getaberaya (4) Trumpet / Violin
22. සොනාටාවක තිබෙන කොටස් ගණන මේවායින් කවරේද?
 சொனாற்றாக்களில் எத்தனை பிரிவுகள் உண்டு?
 How many Movements are there in a Sonata as a whole?
- (1) 1 or 2 (2) 3 (3) 3 or 4 (4) 4
23. මේ සංගීතඥයින්ගෙන් මොවර්න් යුගයට අයත් වන සංගීතඥයා වන්නේ?
 பின்வரும் இசையமைப்பாளர்களுள் யார் நவீன காலகட்டத்திற்குரியவர்?
 The composer belonging to the Modern period is,
- (1) Chopin (2) Stravinsky (3) Debussy (4) Liszt
24. පෙන්ටොනික් ස්කේලය අඩංගු සංගීත ඛණ්ඩය මේවායින් කුමක්ද?
 பென்றாரொனிக் எஸ்கேலினை அடிப்படையாகக் கொண்ட மெட்டு பின்வருவனவற்றுள் எது?
 Which of the following melody is based on a Pentatonic scale ?
- (1) 
- (2) 
- (3) 
- (4) 
25. එක් සංගීත පුවරුවක් තවත් සංගීත පුවරුවක් සමඟ සම්බන්ධ වීමට අවශ්‍ය මේවා අතරින් කුමක්ද?
 பின்வருவனவற்றுள் எது ஒரு கீபோட்டிலிருந்து இன்னுமொன்றினை இணைக்க பயன்படுத்தப்படுகின்றது?
 Which of the following is used when connecting one keyboard with another?
- (1) Midi cable (2) Sampler
 (3) Sibelius (4) Notation Software
26. ජැස් සංගීතඥයකු හා ට්‍රම්පට් වාදකයෙකු වන්නේ මේ අයගෙන් කවුරුන්ද?
 பின்வருவோருள் யார் ஜாஸ் இசை ஆக்குனர் மற்றும் ட்ரம்பற் இசைக்கலைஞர்?
 Which of the following is a Jazz composer and a trumpeter?
- (1) Scott Joplin (2) Louis Armstrong
 (3) Michael Jackson (4) Benjamin Britten
27. සංගීත ඛණ්ඩයක් නිර්මාණය කරන විට අඩුවෙන්ම යොදා ගන්නා කෝඩය වන්නේ,
 மெட்டினை இசையமைக்கும் போது அரிதாகப் பயன்படுத்தப்படுகின்ற கோட்
 The chord rarely used in composing a melody is?
- (1) I (2) III (3) IV (4) V

28. மூல கீழ்க் குழுக்கள் எவை எவை சம்பந்தம் இல்லாத கருவிகள் பிணைவருவனவற்றுள் எவை?
Which of the following groups of instruments is not associated with the drum kit?

- (1) Bass drum/Crash cymbal/Congo drum
- (2) Floor Tom/Snare drum/Hi-hat cymbal
- (3) Hi-hat cymbal/Bongo/Floor tom
- (4) Tam-tam/Ride cymbal/ snare drum

29. 'I have a dream' என்கிற புகழ்பெற்ற பாடலின் இசையைக் குறிக்கின்றது?
Which of the following music would suit the song 'I have a dream'?

- (1) 
I have a dream a song to sing etc.
- (2) 
I have a dream a song to sing etc.
- (3) 
I have a dream a song to sing etc.
- (4) 
I have a dream a song to sing etc.

30. நபேர்ஸியன்ஸின் ஸ்டீபன் ஸ்டீபன்ஸின் பரபரப்பான கலா ருசியாவுக்கான வெற்றியை நினைவுகூர உருவாக்கப்பட்டது.
Which of the following is the composition written to commemorate Russia's victory over Napoleon's invading Army?

- (1) William Tell Overture
- (2) War and Peace
- (3) Aida
- (4) 1812 Overture

31. 'மீயூசிக்கல்' என்கிற நான்கு பாடல்களில் எது மியூசிக்கலில் இருந்து எடுக்கப்படவில்லை?
Which of the following songs is not taken from a Musical?

- (1) Far Beyond the Star
- (2) Somewhere Over the Rainbow
- (3) Spoonful of Sugar
- (4) Mocking Bird Hill

32. 'இத்தாலிய சிமோனி' என்ற பாடலின் இசையமைப்பாளர்
The composer of the "Italian Symphony" would be,

- (1) J.S. Bach
- (2) Hector Berlioz
- (3) Felix Mendelssohn
- (4) Joseph Haydn

33. நூர்தி சமூகத்தின் அடிப்படை பண்புகள் எவை எவை சரியானவை அல்லாது?
Which of the following is the false statement for "Nurthi"?

- (1) Males and females act their respective roles
- (2) The songs are more melodious
- (3) The Maddalya is used
- (4) Dutugemunu & Vessanthara are famous Nurthis by John De Silva

34. සොප්‍රානෝ සහ කන්ට්‍රාලෝ යන කච්චඩ දෙක අතර ඇති කච්චඩ වන්නේ,
 சொப்பராணோவிற்கும் கொன்ரா அல்ரோவிற்கும் இடைப்பட்ட குரலிசை,
 The voice between Soprano and Contralto is,
 (1) Alto (2) Baritone (3) Bass (4) Mezzo Soprano

35. ජන සංගීතය හා බැඳුණු සංගීත ඛණ්ඩය මේවායින් කුමක්ද?
 பின்வருவனவற்றுள் எவை நாட்டார் பாடல்களுடன் தொடர்புடையவை
 Which of the following is associated with folk Songs ?
 (1) Ran tikiri Sina
 (2) Rathnadeepa
 (3) Thel gaala hisa peeran neno
 (4) Diya goda sema thena

36. මේවා අතුරින් එකම අරුත තිබෙන පද දෙක කුමක්ද?
 பின்வரும் கலைச்சொற்களுள் எவை ஒத்த கருத்துடையவை
 Which of the following terms has similar meaning?
 (1) Moderato/ Vivace
 (2) Rubato / A Tempo
 (3) Diminuendo /Decrescendo
 (4) Andante / Lento

37. ලබා දී ඇති ස්වරයේ තත්පරයකට තිබෙන කම්පන වාර ගණන දැක්වෙන පිළිතුර කුමක්ද?
 தரப்பட்டுள்ள ஸ்வரத்தின் அதிர்வெண்,
 The vibrations per second of the given note is,



- (1) 265 Hz (2) 880 Hz (3) 128 Hz (4) 440 Hz

38. මේවායින් අසත්‍ය ප්‍රකාශය වන්නේ,
 தவறான கூற்றாக அமைவது,
 The false statement would be,
 (1) The orchestra is tuned to the 2nd space A in treble clef played by the Oboe.
 (2) The string players are seated closest to the conductor.
 (3) The audience applause after each movement of a symphony.
 (4) The Concert Master is the Leader of the orchestra.

39. ට්‍රාන්ස්පෝසිං සංගීත භාණ්ඩයක් වන්නේ,
 பின்வருவனவற்றுள் எது ரான்ස්පோசிங் இசைக்கருவி?
 Which of the following is a transposing instrument?
 (1) Flute (2) Trombone
 (3) Bassoon (4) Piccolo

40. රෙකෝඩරයේ වාදනය කළ නොහැකි ස්වරය වන්නේ මේවායින් කුමක්ද?
 டெஸ்கன்ட் ரெக்கோடரில் இசைக்க முடியாத ஸ்வரம் பின்வருவனவற்றுள் எது?
 Which of the following cannot be played on the recorder?



* *

(41) සංගීතය (අපරදිග)
சங்கீதம் (மேலைத்தேய)
Music (Western)

II පනය

සැලකිය යුතුයි :

- * පළමුවන ප්‍රශ්නය සහ තවත් ප්‍රශ්න හතරකට පිළිතුරු සපයන්න. ප්‍රශ්න තෝරා ගැනීමේදී පළමුවැනි ප්‍රශ්නය අනිවාර්ය වන අතර A හා B කොටස් වලින් ප්‍රශ්න 02 බැගින් තෝරා ගැනීම කළ යුතුය. සියලුම ප්‍රශ්නවලට එක සමාන ලකුණු ලැබේ.

கவனிக்க :

- * கட்டாய வினாவான முதலாம் வினாவுக்கும் மேலும் பகுதி A இலிருந்து இரண்டு வினாக்களும் பகுதி B இலிருந்து இரண்டு வினாக்களுமாக நான்கு வினாக்களுக்கும் விடையளிக்கുക.

Note :

- * Answer Question No. 1 which is compulsory and **FOUR** others selecting **TWO** from each Part A and B

1. පහත සඳහන් සංගීත ඛණ්ඩය අධ්‍යයනය කර අසා ඇති ප්‍රශ්නවලට පිළිතුරු සපයන්න.
 கீழே தரப்பட்டுள்ள இசைக்குறிப்பைக் கற்று பின்வரும் வினாக்களுக்கு விடையளிக்கുക.
 Study the musical extract given below and answer the questions.

Bouree

Allegro G.F. Handel

- (i) මෙම සංගීත ඛණ්ඩයේ 'කී' එක වන්නේ,
 தரப்பட்டுள்ள இசைப் பெயர்ப்பின் கீ
 The key of the given extract is

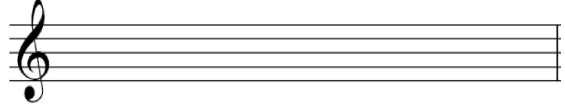
- (ii) මෙම සංගීත ඛණ්ඩයේ තුන්වෙනි බාර් එක කිනම් කී එකකට මොඩියුලේට් වේද?
 பார் 3 இல் எந்த கீ இற்கு இவ் இசை மொடியூலேற் ஆகின்றது?
 To which key does the piece modulate in bar 3?

(iii) මෙම සංගීත බණ්ඩය අවසාන වන්නේ පර්ෆෙක්ට් නේට්ස් එකකිනි. ඒ සඳහා සුදුසු බේස් නෝට්ස් යොදන්න.
 இவ் இசையானது பேர்பெக்ற் கேடன்ஸ் இல் முடிவடைகின்றது. பொருத்தமான பேஸ் ஸ்வரங்களை எழுதுக.
 This piece ends in a Perfect Cadence. Write the appropriate bass notes.

(iv) පස්වැනි බාර් එකෙහි කී එක G මයිනර් වේ. වරහන් තුළ ඇති කෝඩ් එකෙහි රෝමන් ඉලක්කම වන්නේ? පාර් 5 இல் G மைனர் கீ இல் காணப்படுகின்றது. அடைப்புக்குறிக்குள் காணப்படும் கோட் இற்கான உரோமன் இலக்கம்,
 The key in bar 5 is G minor. The roman numeral of the bracketed chord is

(v) සංගීත බණ්ඩයෙහි භාවිත කරන මර්නමන්ට් එක නම් කර එය වාදනය වන ආකාරය දක්වන්න. இவ் இசைப்பெயர்ப்பில் காணப்படும் ஓர்னமென்ரினைப் பெயரிட்டு, அதை முழுமையாக இசைக்கும் முறையை எழுதுக.
 Name the ornament used in this extract, and write it as it should be played.



Name -----



(vi) ටයිඩ් නෝට් දැක්වෙන ස්ථානවල බාර් අංක සඳහන් කරන්න. ரை ஸ்வரங்கள் காணப்படும் பார் இலக்கங்களை எழுதுக.
 Write the bar numbers where tied notes appear.

(vii) සංගීත බණ්ඩය වාදනය විය යුතු වේගය කුමක්ද? எந்த வேகத்தில் இவ் இசை இசைக்கப்பட வேண்டும்
 At what tempo should the piece be played?

(viii) සංගීත බණ්ඩය තුළ දැක්වෙන ඩයිනමික් සලකුණක් නම් කර එහි අර්ථය ඉංග්‍රීසියෙන් ලියා දක්වන්න. இவ் இசையில் காணப்படும் டைனமிக் குறியீடு ஒன்றினைப் பெயரிட்டு அதன் அர்த்தத்தை ஆங்கிலத்தில் தருக.
 Name a dynamic mark used in the music, giving its English meaning

(ix) (a)  රිද්ම රටාව භාවිතා වන වාර ගණන දක්වන්න. இத் தாள வடிவம் எத்தனை தடவைகள் இடம்பெற்றுள்ளன?
 How many times does the rhythm pattern  appear?

(b) සංගීත බණ්ඩය පළමුවන බාර් එකින් ආරම්භ නොවන අවස්ථාව සඳහා යෙදෙන සංගීත යෙදුම කුමක්ද? இசையானது பாரின் முதல் தாளத்தில் ஆரம்பிக்கப்படாமையைக் குறிக்கப் பயன்படுத்தும் இசைக் கலைச் சொல் யாது?
 What is the musical term used for music that does not begin on the first beat of the bar?

(x) (a) මෙම සංගීත බණ්ඩය කිනම් යුගයකට (කාලපරිච්ඡේදයකට) අයත් වේද ? இவ் இசை எக்காலத்திற்குரியது?
 To which period does this piece belong?

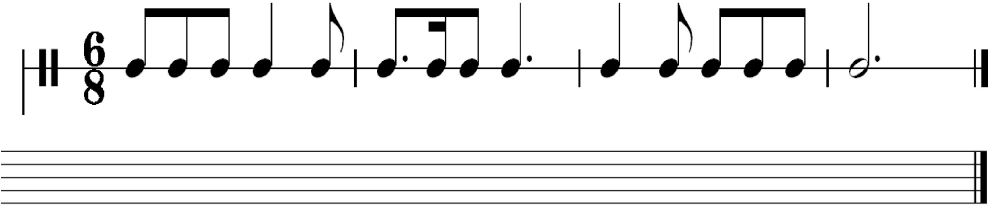
(b) එම සංගීතඥයාගේ සමකාලීනයෙකු නම් කරන්න. இவ் இசைக் காலத்திற்குரிய சமகால இசையமைப்பாளர் ஒருவரைப் பெயரிடுக.
 Name a contemporary composer of the same period.

A කොටස
பகுதி A
Part A

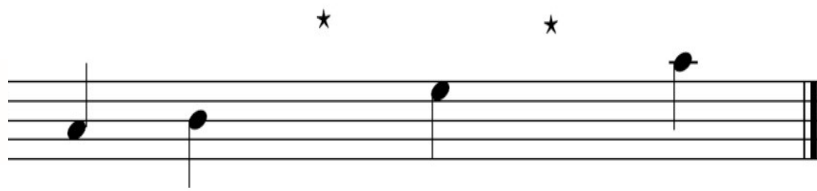
2. (i) ක්ලේෆ් හා ඇක්සිඩෙන්ටල් භාවිත කර B මෙලොඩික් මයිනර් ස්කේලය සම්පූර්ණ කරන්න. ඒ සඳහා නිවැරදි ටයිම් සිග්නේචරය යොදන්න.
B මෙලොඩික් මයිනරයක් පිණිස භාවිත කරනු ලබන ස්කේලයේ උච්චතම ස්වරය ක්ලේෆ්ටු පිටුපසට ගෙන යාමට අවශ්‍ය වේ. එය සම්පූර්ණ කරන්න.
Insert the clef and accidentals to make the following scale belong to in the key of B Melodic minor .
Add the correct Time signature.



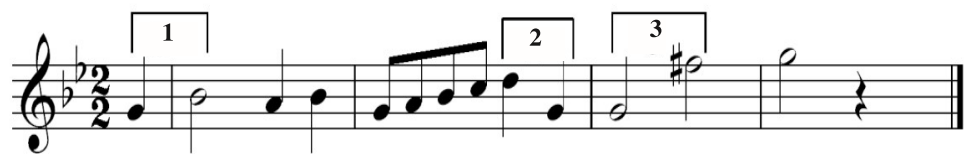
- (ii) පහත සඳහන් රීද්ම රටාව කී සිග්නේචරය භාවිත කරමින් ෆ්ලැට්ස් පහකින් යුත් මේජර් ස්කේලය ආරෝහණ හා අවරෝහණ පිළිවෙලට බේස් ක්ලේෆ් එක භාවිත කර ලියන්න.
5 පිඤ්ඤා ක්ලේෆ් කොන්ඩ් මේජර් ස්කේලයක් ආරෝහණය කරනු ලබන ප්‍රධාන ස්කේලයක් ලෙසට ලියන්න.
5 පිඤ්ඤා ක්ලේෆ් කොන්ඩ් මේජර් ස්කේලයක් ආරෝහණය කරනු ලබන ප්‍රධාන ස්කේලයක් ලෙසට ලියන්න.
Using the correct key signature write the major scale which has 5 flats, ascending and descending, according to the given rhythm pattern in the Bass clef.



- (iii) මෙය C අක්ෂරයෙන් ආරම්භ වන පෙන්ටාටොනික් ස්කේලය වීම සඳහා නිවැරදි ක්ලේෆ් එක ඇතුළත් කර එය සම්පූර්ණ කිරීම සඳහා හිස්තැන්වලට අවශ්‍ය ස්වර යොදන්න.
C මෙලොඩික් මයිනරයක් ආරම්භ කරනු ලබන පෙන්ටාටොනික් ස්කේලයක් ලෙසට ලියන්න.
Insert the correct clef to make this the Pentatonic scale beginning on C. Add the missing notes below the asterisks to complete it



- (iv) ලකුණු කරන ලද ඉන්ටර්වල්ස් නම් කරන්න.
குறிக்கப்பட்ட இன்ரவெல்களைப் பெயரிடுக.
Name the intervals marked

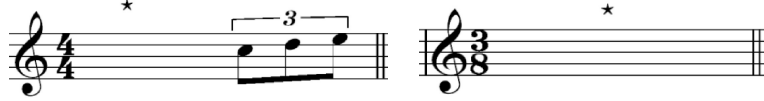


(1) ----- (2) ----- (3) -----

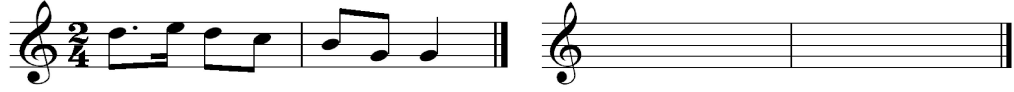
3. (i) (a) දෙන ලද ටයිම් සිග්නේචරයට අනුව පහත සඳහන් ස්වර නිවැරදිව පෙළ ගස්වන්න. රෆම් சிக்னேச்சருக்கேற்ப பின்வரும் ஸ்வரங்களையும் நெஸ்ற்களையும் சரியான முறையில் தொகுதிப்படுத்துக.
Group the following notes and rests correctly according to the given time signature.



- (b) නිවැරදිව පෙළ ගස්වන ලද රෙස්ට් වලින් පහත සඳහන් බාර් සම්පූර්ණ කරන්න. தரப்பட்டுள்ள பார்களை நெஸ்ற் அல்லது நெஸ்ற்களைக் கொண்டு சரியான முறையில் தொகுதிப்படுத்துக.
Complete the following bars with a rest or rests correctly grouped

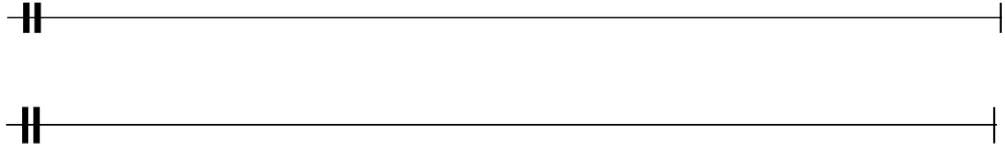


- (ii) නිවැරදි ටයිම් සිග්නේචරය භාවිත කර පහත සඳහන් තනුව 'ඩබ්ල් ද වැලිම්' ආකාරයෙන් ලියන්න. தரப்பட்டுள்ள மெட்டின் ஸ்வரங்களை இரட்டைப் பெறுமதியாக்கி சரியான ரைம் சிக்னேச்சரைப் பயன்படுத்தி திருப்பி எழுதுக.
Rewrite the following melody in notes of double the value using the correct time signature

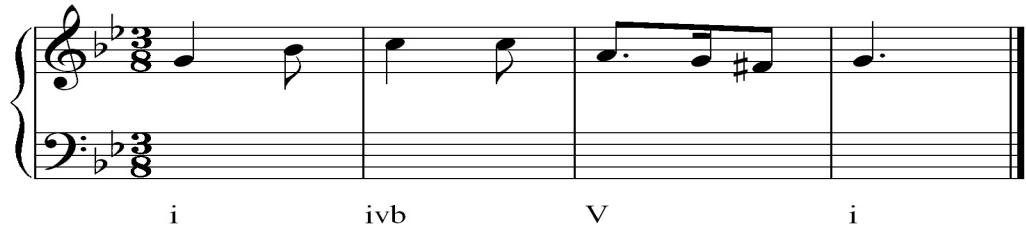


- (iii) දෙන ලද පද මාලාවට ගැළපෙන රිද්මයක් මොනටෝන් ආකාරයෙන් ලියන්න. தரப்பட்டுள்ள சொற்களுக்குப் பொருத்தமான தாள அமைப்பை மொனோரோனில் எழுதுக.
Write a rhythm on a monotone to suit the given words.

She was courted by a sailor,
And he loved her as his dear.



- (iv) 'බේස්' හි දක්නට ඇති රෝමන් ඉලක්කම් වලට අදාළ ට්‍රයඩ් එක ලියන්න. உரோமன் இலக்கங்களினால் குறிக்கப்பட்டுள்ள ட்ரயட் இனை பேஸில் எழுதுக.
Write the triad shown by the Roman numerals in the bass.



4. (i) பறன ஸடஹன் னே஢ன்ஸர்ஸ வல S A T ஸதீஸர்ஸ ஡ரன்஡.
S.A.T. இணை ஸேர்த்து பின்வரும் கேடன்ஸிணைப் பூர்த்தி ஸெய்க.
Complete the following cadencers adding S.A.T.

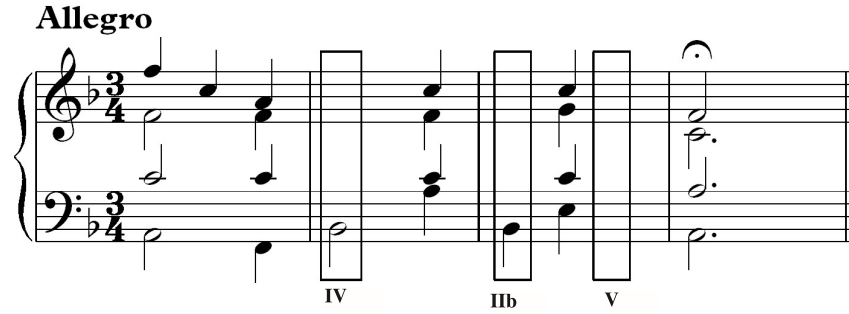
- (ii) ரேமன் ஓல஡ீ஡ி ஸடஹன் ஡ரமீன் ஸதீ ஡ே஢ன்ஸர்ஸ ஡தீ ஡ரன்஡.
கோட் இணை ஁ரோமன் இல஡்க஡ங்களைப் பயன்படுத்தி ஡ட்டிக்காட்டி கேடன்ஸிணைப் பெயரிடுக.
Name the cadence with chord indications using Roman numerals.

- (iii) ஸ஡தீ ரேதீல ரவாவ ஁஡ுதலதய ஡ர ஁஡ன்ஸர்ஸன் ஡ரேஸீ ஁லதீ஡ன் பறன ஸடஹன் ஡஡ுத ஸதீஸர்ஸ ஡ரன்஡.
தரப்பட்டுள்ள இஸை ஡ெட்டிற்கு ஁தே பாணியில் ஁஡ன்ஸரி஡் .:பிரேஸிணைஸ ஸேர்த்துப் பூரணப்படுத்துக.
Complete this melody by adding an answering phrase in the same style.

B ஡லு஡ஸ / பகுதி B / Part B

5. (i) ஡ெலல், ஁ரூல்஡ேர், ஡ெ஡ர் ஡ா லெஸீ ஡ீலே஡ீ ஡ாவீ஡ா ஡ரமீன் பறன ஸடஹன் ஸ஡ீத ல஡ீ஡ய ஡ூலத '஡பன் ஸீ஡ேர்' ஸ஡஡ லீ஡ன்஡.
பின்வரும் இஸைத்துணு஡்ககை ரெபிள், ஁ல்ரோ, ரெ஡ர் ஡ற்றும் பெஸ் ஡ிளெப்பகளைப் பாவித்து திற஡்த ஸ்கோரில் ஁ழுதுக.
Re-write this passage in open score using Treble, Alto, Tenor and Bass clefs.

- (ii) පහත සඳහන් සංගීත බණ්ඩයේ දී ඇති කෝඩ් සලකුණු අනුව අදාළ කෝඩ් එකට අනුව ඇල්ටෝ, ටෙනර් හා සෝප්රානෝ කොටස් ගැලපෙන පරිදි යොදා සම්පූර්ණ කරන්න.
 தரப்பட்டுள்ள மெட்டிற்கு அஸ்ரோ, ரெனெர் மற்றும் சொப்ரானோ பகுதிகளைச் சேர்க்குக
 Add Alto, Tenor and Soprano parts to the following melody.



6. (i) දී ඇති ප්‍රකාශ හා සම්බන්ධ වන සංගීත භාණ්ඩය නම් කරන්න.
 தரப்பட்டுள்ள சாடைகளைக் கொண்டு இசைக்கருவிகளை இனங்கண்டு பெயரிடுக
 Identify the instruments from the clues and name it.
- (a) G. D. A. E වලින් වියුන් වන තත් භාණ්ඩයකි.
 තත් භාණ්ඩ අතුරින් එය සෝප්රානෝ කොටස වාදනය කරයි.
 இது G-D-A-E என சுருதி சேர்க்கப்பட்ட ஒரு தந்திக்கருவி
 இது தந்திக் கருவிகளின் பிரிவில் சொப்ரானோ பகுதியை இசைக்கும்
 It is a string instrument which is tuned to G-D-A-E and plays the soprano part of the string section.

- (b) වුඩ්වින්ඩ් වාද්‍ය භාණ්ඩයක් වන අතර සින්ගල් රීඩයක් භාවිත කර මේජර් දෙකක් පහළින් ශබ්දය නිපදවයි.
 இது ஒரு காற்றுக் கருவி தனி ரீட் இணை பயன்படுத்துவதுடன் எழுதப்பட்டதிலிருந்து மேஜர் 2 கீழாக ஒலிக்கும்.
 It is a wood-wind instrument using a single reed and sounds a Major 2nd lower than written

- (c) එය පර්කසන් ගණයේ සංගීත භාණ්ඩයක් වන අතර එකිනෙක ගැටීමෙන්, ඇතිල්ලීමෙන් සහ බිටර් එකකින් වාදනය කළ හැක.
 இது ஒரு தாள வாத்தியம் ஒன்றுடன் ஒன்று மோதியும் உரசியும் இசைப்பதுடன் கடிப்பினாலும் அடிக்கலா
 It is a percussion instrument which can be clashed and rubbed together and played with a beater

- (d) බෙල් එක තුළට අත දමමින් ශබ්දය නිපදවන බ්‍රැස් ගණයේ වාද්‍ය භාණ්ඩයකි. එහි සංගීතය ට්‍රෙබල් ක්ලේෆ් වලින් ලියා ඇති අතර පර්ෆෙක්ට් පහක් පහළින් හඬ ඇසේ.
 இது ஒரு பிறாஸ் காற்றுக்கருவி அதன் மணி போன்ற வாயினுள் கையைச் செலுத்தி வெவ்வேறான ஒலிகளை எழுப்பலாம். இசையானது ரெபிள் கிளெப்பில் எழுதப்படுவதுடன் எழுதப்பட்ட ஸ்வரத்திலிருந்து பேர்பெக்ட் 5 கீழாக ஒலிக்கும்.
 It is a Brass wind instrument where the hand is inserted into the bell to produce different sounds. Music is written in the treble clef and sounds a Perfect 5th lower

- (ii) පහත සඳහන් සංගීත බණ්ඩය ඇසුරින් ප්‍රශ්න සැකසී ඇත.
 வினாக்கள் கீழே தரப்பட்டுள்ள இசைப் பெயர்ப்பை அடிப்படையாகக் கொண்டவை.
 Questions are based on the musical extract given below.



- (a) දී ඇති ගීතය ඇතුළත් සංගීත බණ්ඩය අයත් වන්නේ නූර්තියකට ද? නාඩගමකට ද?
 தரப்பட்டுள்ள இசைப் பெயர்ப்பானது நாடகத்திலிருந்தா அல்லது நார்த்தியிலிருந்தா பறப்பட்டுள்ளதா?
 State whether the given melody is from a Nadagam or Nurthi?

- (b) දී ඇති සංගීත බණ්ඩයේ පළමු බාර් 04 පෙරදිග සංගීත ස්වර වලට පරිවර්තනය කරන්න.
 தரப்பட்டுள்ள மெட்டின் முதல் நான்கு பார்க்களையும் கீழைத்தேய இசைக் குறியீட்டு முறைமையில் மாற்றி எழுதுக.
 Convert the first four bars of the melody into oriental notation.

- (iii) පහත සඳහන් ඒවායින් එකක් පිළිබඳ කෙටියෙන් විස්තර කරන්න.
 பின்வருவனவற்றில் ஒன்றினைப்பற்றி சுருக்கமாக விபரிக்க.
 Explain one of the following briefly.

- (a) Variation Form (b) Rondo Form (c) Ternary Form

7. (i) සුදුසු පිළිතුරු යොදමින් පහත සඳහන් වගුව සම්පූර්ණ කරන්න.
 கீழே தரப்பட்டுள்ள அட்டவணையைச் சரியான விடைகளைக் கொண்டு நிரப்புக.
 Fill the following cages with suitable answers.

Composer	Period	Nationality	Composition
J. S. Bach			
			Fidelio
		Polish	
	Modern		

- (ii) පහත සඳහන් ඒවායින් දෙකක් පිළිබඳ විස්තර කරන්න.
 பின்வருவனவற்றுள் இரண்டினை விபரிக்க.
 Explain two of the following

- (a) Sonata (b) Jazz music (c) Concerto (d) Opera

* * *

(41) සංගීතය (අපරදීග)
சங்கீதம் (மேலைத்தேய)

ප්‍රායෝගික පරීක්ෂණය
செயல்முறைப் பரீட்சைகள்
Practical Tests

- (1) ශ්‍රවණ පරීක්ෂණය - සාමූහික ක්‍රියාකාරකම් - (ලකුණු 30)
செவிமடுத்தல் - (30 புள்ளிகள்)
Listening - Group work (30 marks)
- (2) ප්‍රාසංගික ඉදිරිපත් කිරීම - (ලකුණු 50)
ஆற்றுமை - (50 புள்ளிகள்)
Performance - (50 marks)
- (3) ප්‍රායෝගික ක්‍රියාකාරකම් - (ලකුණු 20)
செயன்முறை முயற்சிகள் - (20 புள்ளிகள்)
Practical Activity - (20 marks)

- (1) ශ්‍රවණ පරීක්ෂණය - (ශ්‍රවණය කිරීමෙන් පිළිතුරු සැපයීම) - (ලකුණු 30)**
செவிமடுத்தல் செயற்பாடு – செவிமடுத்து விடையளித்தல் (30 புள்ளிகள்)

Listening - Listen & Answer (30 marks)

ප්‍රශ්න අඩංගු CD තැටියක් අයදුම්කරුවන් සඳහා වාදනය කරනු ලැබේ. එම ප්‍රශ්නවලට පිළිතුරු ලිවීම සඳහා ආකෘති පත්‍රයක් සපයනු ලබන අතර අයදුම්කරුවන් විසින් එම පිළිතුරු සටහන් කරනු ලැබේ. අවසානයේ නැවත වාරයක් CD පටය වාදනය කරනු ලැබේ.

பல்வேறுபட்ட வினாக்களைக் கொண்ட இறுவட்டு மாணவர்களுக்குப் போட்டுக் காட்டப்படும். அவர்கள் அதனைச் செவிமடுத்து உரிய வினாக்களுக்குரிய சரியான விடையை தரப்பட்டுள்ள தாளில் எழுதுவார்கள்/ குறிப்பார்கள். இவ் இறுவட்டானது மீண்டும் ஒரு தடவை கேட்டற் பரீட்சையின் முடிவில் ஒரு முறை மட்டும் போட்டுக்காட்டப்படும்.

A CD containing the questions would be played for the candidates, to listen and mark / write the correct answers for the relevant questions on the paper given to them. The CD will be played once again at the end of the listening test without repetitions.

නිර්ණායක

தேர்வுமுறை

Criteria for the modalities

- රුඩිමන්ට්ස් හඳුනා ගැනීම.
(ස්කේල්ස්, ඉන්ටර්වල්ස්, ට්‍රයඩ්ස්, කේඩන්ස්, ඕර්නමන්ට්ස්)
மேலைத்தேய இசையின் அடிப்படைகளை இனங்காணல்
(ஸ்கேல், இன்ரவெல், ட்ரயட், கேடன்ஸ், ஓர்னமென்ற்)
Identifies Rudiments
(Scales, Intervals, Triads, Cadences, Ornaments)
- ரீத்யம் හා ටෝනලිටි හඳුනා ගැනීම.
(මේජර් හා මයිනර් කීස්වල)
தாள அமைப்பையும் ரோனலிற்றியையும் இனங்காணல்
(மேஜர் மற்றும் மைனர் கீ)
Identifies Rhythm & Tonality
(Major – minor keys)

- සංගීතයේ ඉතිහාසය හඳුනා ගැනීම.
(කාල පරිච්ඡේදය, සංගීතඥයින්, කෘතීන්)
இசையின் வரலாற்றினை இனங்காணல்
(காலகட்டம், இசையமைப்பாளர் மற்றும் இசையமைப்புகள்)
Identifies History of music (Period, composer and compositions)
- ශ්‍රී ලාංකීය සංගීතය හා එහි සංගීත භාණ්ඩ හඳුනා ගැනීම.
இலங்கை இசையை மற்றும் இசைக்கருவிகளை இனங்காணல்
Identifies Sri Lankan Music & Instruments
- බටහිර සංගීත භාණ්ඩ, ෆෝම්ස්, ටර්ම් සහ සයික්ස් වර්ග හා විවිධ ශෛලීන් හඳුනා ගැනීම.
இசைக்கருவிகள், .:போம், கலைச்சொற்கள், குறியீடுகள் மற்றும் வகைகளையும் பாணிகளையும் இனங்காணல்
Identifies Instruments, Form, Terms & Signs, Types & Styles

(2) ප්‍රාසංගික ඉදිරිපත් කිරීම - (ලකුණු 50)

ஆற்றுகை (50 புள்ளிகள்)

Performance - (50 marks)

- (i) • නිර්දේශ කරන ලද සංගීත ඛණ්ඩ අතුරින් එකක් රෙකෝඩරයේ වාදනය කළ යුතුය. එය අනිවාර්ය වේ. (ලකුණු 12)
நெக்கோடர் - கட்டாயம் (12 புள்ளிகள்)
புத்தகத்தில் பட்டியலிடப்பட்டுள்ள பாடல்கள் / இசைக்குறிப்புகள்.
It is Compulsory to play **one** of the pieces on the Recorder listed in the book. (12 marks)
- පාසල් මට්ටමේ දී ගුරුවරයා විසින් සහාය වාදනය කළ යුතු අතර පරීක්ෂණය අවස්ථාවේ දී පරීක්ෂක විසින් සහාය වාදනය කළ යුතුය.
The teacher is expected to accompany the students at school level. At the examination an examiner will accompany the candidates.
பாடசாலை மட்டத்தில் ஆசிரியர் மாணவர்களுக்கு பியானோவை பக்கவாத்தியமாக வாசிப்பார். பரீட்சையின் போது பரீட்சகர் பக்கவாத்தியத்தை வாசிப்பார்.
- (ii) • නිශ්චිත මට්ටමකින් යුත් සංගීත ඛණ්ඩයක් බාර් 16කට නොඅඩු වන සේ අයදුම්කරුවන්ට කැමති භාණ්ඩයකින් වාදනය කළ හැක. (රෙකෝඩරය හැර) (10 marks)
අයදුම්කරුවන්ගේ අභිමතය පරිදි පියානෝව, කී බෝඩ් හෝ ඕනෑම සංගීත භාණ්ඩයක් තෝරා ගත හැක.
குறித்த தரத்தையுடைய 16 பார்களுக்குக் குறையாத இசையமைப்பை ஏதாவது மேலைத்தேய இசைக்கருவியில் இசைத்தல். (10 புள்ளிகள்)
பியானோ, கீபோட் அல்லது மாணவரின் தெரிவிிற்கேற்ப நெக்கோடர் தவிர்ந்த ஏதாவது இசைக்கருவி.
Play on any instrument, a composition of substantial standard not less than 16 bars.
Piano, Key board or any other instrument of the students choice, but excluding the Recorder.
- (iii) • ගීත ගායනය (ලකුණු 10)
නිර්දේශ කරන ලද ගීත අතුරින් එකක් ගායනය කළ යුතුය. මෙම ගීතයන්හි ස්වර ප්‍රස්තාර 11 වසර ගුරු අත්පොතෙහි ඇතුළත් කර ඇත.
பாடுதல் (10 புள்ளிகள்)
புத்தகத்தில் தரப்பட்டுள்ள பாடல்களில் ஒன்றைப் பாடுதல். பாடல்களுக்கான இசைக்குறிப்புகள் ஆசிரியர் அறிவுரைப்பு வழிகாட்டியில் வழங்கப்பட்டுள்ளது.
Singing (10 marks)
Sing one of the songs listed in the book. Music Scores are provided in grade 11 Teacher's Instructional Manual.

- ரீடீம் வர்மய நடினாகறை நீடு கிரீம்.
ரைம் சிக்நேச்சரினை இனங்காண்பதுடன் பீற்ற ரைம் இனைப் போட்டுக் காட்டுதல்
Identify the rhythm and beat time. (4 marks)
- நனுலக லார் 4க றுவனய கிரீம்நை் பஶுல றாயநய கிரீம்.
4 பார்கள் அடங்கிய சிம்பிள் ரைம் சிக்நேச்சரினைக் கொண்ட மெட்டு இரண்டு
தடவைகள் இசைக்கப்பட்டதன் பின்னர் அதனைப் பாடுதல்/ ஹம்/ விசிலடித்தல்
Sing / hum/whistle a melody of 4 bars after it has been played twice. (3 marks)
- நனுலக ரீடீம் ரவால கியலா சும் ரீடீம் ரவால டின்பூடி நூலீநை் லேநீலிம்.
தரப்பட்டுள்ள தாள வடிவமைப்பை பார்த்துக் கைதட்டுதல்
Read & clap the rhythm pattern of a given melody. (4 marks)
- கீ நைர் ஷக வடூநய கிரீம்நை் பஶு டிபுல மீசர் சீநேலூய றாயநய கிரீம்.
கீ ஸ்வரம் லுலித்த பின்னர் ஒரு லக்ரேவ் மேஜர் ஸ்கேலினைப் பாடுதல்
Sing an 8ve of a major scale after the key note has been sounded. (2 marks)
- லார் 4க றீரீசீ ஷகக் றுவனய கிரீம்நை் பஶுல ஷகி லுநிர் கைடீசீ டின்பூடி நூலீநை் ஹே
றுயநாவைந் றூநிவார் டூகநீலிம்.
மெட்டினைச் சேவிமடுத்து அதற்குரிய விதத்தில் தாள முறைமையில் அல்லது மெட்டு
முறைமையில் பதிலளித்தல் (சில பார்களைக் கொண்ட மெட்டினைப் பாடுதல் அல்லது
கைதட்டிப் பதிலளித்தல்)
Listen to a tune played and respond in a rhythmic or melodic manner. (Respond by
clapping or singing to a few bars played) (3 marks)